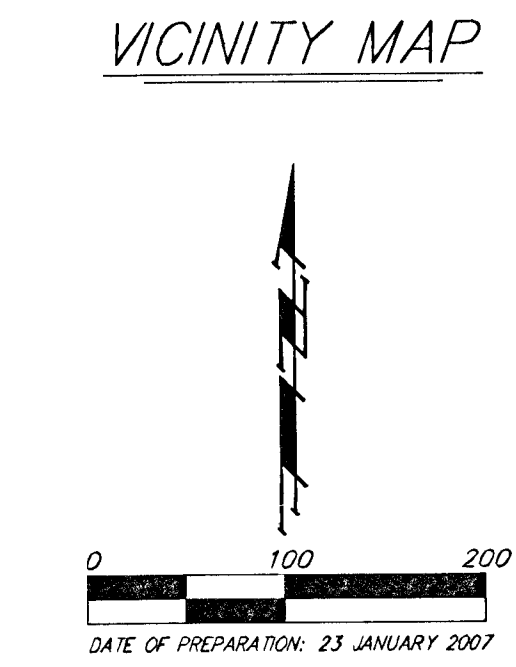
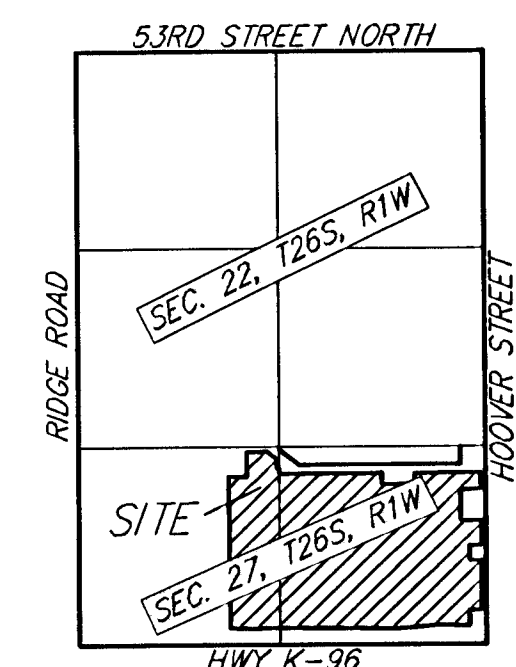
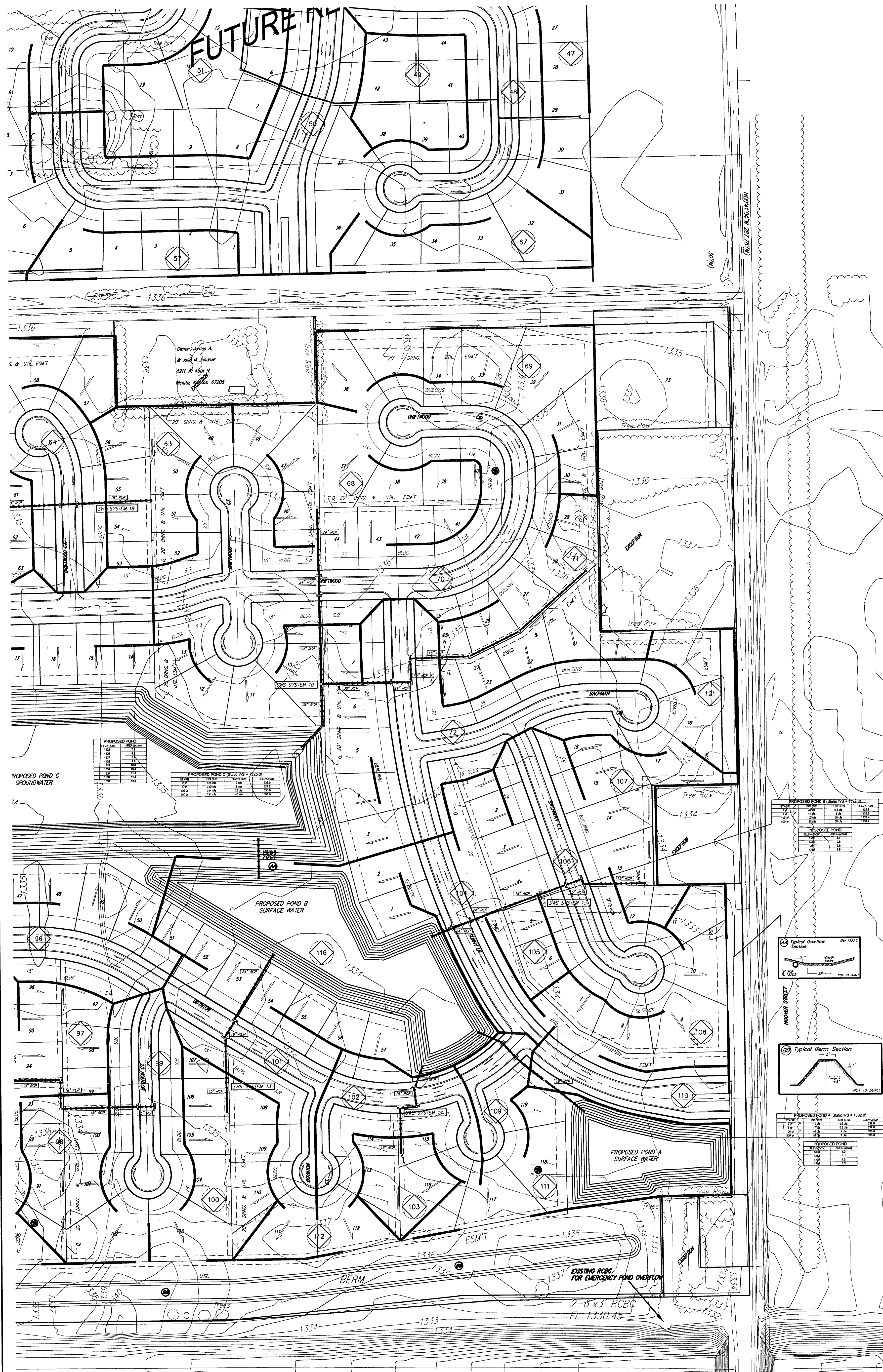


# DRAINAGE PLAN EDGE WATER ADDITION WICHITA, SEDGWICK COUNTY, KANSAS



**BENCHMARK:**  
 HOOPER AND 45th ST. NORTH  
 CORNER OF INTERSECTION  
 1336.77 ELEV. OF THE  
 45th ST. ON THE CORNER  
 1336.77 ELEV. OF THE HOOPER  
 45th ST. ON THE CORNER  
 1336.77 ELEV. OF THE HOOPER  
 45th ST. ON THE CORNER  
 1336.77 ELEV. OF THE HOOPER  
 45th ST. ON THE CORNER

Station	Area	Existing Flowrates			Developed Flowrates		
		10yr	25yr	100yr	10yr	25yr	100yr
1	0.33	2.2	2.2	2.2	3.1	3.6	4.8
2	0.33	2.2	2.2	2.2	3.1	3.6	4.8
3	0.33	2.2	2.2	2.2	3.1	3.6	4.8
4	0.33	2.2	2.2	2.2	3.1	3.6	4.8
5	0.33	2.2	2.2	2.2	3.1	3.6	4.8
6	0.33	2.2	2.2	2.2	3.1	3.6	4.8
7	0.33	2.2	2.2	2.2	3.1	3.6	4.8
8	0.33	2.2	2.2	2.2	3.1	3.6	4.8
9	0.33	2.2	2.2	2.2	3.1	3.6	4.8
10	0.33	2.2	2.2	2.2	3.1	3.6	4.8
11	0.33	2.2	2.2	2.2	3.1	3.6	4.8
12	0.33	2.2	2.2	2.2	3.1	3.6	4.8
13	0.33	2.2	2.2	2.2	3.1	3.6	4.8
14	0.33	2.2	2.2	2.2	3.1	3.6	4.8
15	0.33	2.2	2.2	2.2	3.1	3.6	4.8
16	0.33	2.2	2.2	2.2	3.1	3.6	4.8
17	0.33	2.2	2.2	2.2	3.1	3.6	4.8
18	0.33	2.2	2.2	2.2	3.1	3.6	4.8
19	0.33	2.2	2.2	2.2	3.1	3.6	4.8
20	0.33	2.2	2.2	2.2	3.1	3.6	4.8
21	0.33	2.2	2.2	2.2	3.1	3.6	4.8
22	0.33	2.2	2.2	2.2	3.1	3.6	4.8
23	0.33	2.2	2.2	2.2	3.1	3.6	4.8
24	0.33	2.2	2.2	2.2	3.1	3.6	4.8
25	0.33	2.2	2.2	2.2	3.1	3.6	4.8
26	0.33	2.2	2.2	2.2	3.1	3.6	4.8
27	0.33	2.2	2.2	2.2	3.1	3.6	4.8
28	0.33	2.2	2.2	2.2	3.1	3.6	4.8
29	0.33	2.2	2.2	2.2	3.1	3.6	4.8
30	0.33	2.2	2.2	2.2	3.1	3.6	4.8
31	0.33	2.2	2.2	2.2	3.1	3.6	4.8
32	0.33	2.2	2.2	2.2	3.1	3.6	4.8
33	0.33	2.2	2.2	2.2	3.1	3.6	4.8
34	0.33	2.2	2.2	2.2	3.1	3.6	4.8
35	0.33	2.2	2.2	2.2	3.1	3.6	4.8
36	0.33	2.2	2.2	2.2	3.1	3.6	4.8
37	0.33	2.2	2.2	2.2	3.1	3.6	4.8
38	0.33	2.2	2.2	2.2	3.1	3.6	4.8
39	0.33	2.2	2.2	2.2	3.1	3.6	4.8
40	0.33	2.2	2.2	2.2	3.1	3.6	4.8
41	0.33	2.2	2.2	2.2	3.1	3.6	4.8
42	0.33	2.2	2.2	2.2	3.1	3.6	4.8
43	0.33	2.2	2.2	2.2	3.1	3.6	4.8
44	0.33	2.2	2.2	2.2	3.1	3.6	4.8
45	0.33	2.2	2.2	2.2	3.1	3.6	4.8
46	0.33	2.2	2.2	2.2	3.1	3.6	4.8
47	0.33	2.2	2.2	2.2	3.1	3.6	4.8
48	0.33	2.2	2.2	2.2	3.1	3.6	4.8
49	0.33	2.2	2.2	2.2	3.1	3.6	4.8
50	0.33	2.2	2.2	2.2	3.1	3.6	4.8
51	0.33	2.2	2.2	2.2	3.1	3.6	4.8
52	0.33	2.2	2.2	2.2	3.1	3.6	4.8
53	0.33	2.2	2.2	2.2	3.1	3.6	4.8
54	0.33	2.2	2.2	2.2	3.1	3.6	4.8
55	0.33	2.2	2.2	2.2	3.1	3.6	4.8
56	0.33	2.2	2.2	2.2	3.1	3.6	4.8
57	0.33	2.2	2.2	2.2	3.1	3.6	4.8
58	0.33	2.2	2.2	2.2	3.1	3.6	4.8
59	0.33	2.2	2.2	2.2	3.1	3.6	4.8
60	0.33	2.2	2.2	2.2	3.1	3.6	4.8
61	0.33	2.2	2.2	2.2	3.1	3.6	4.8
62	0.33	2.2	2.2	2.2	3.1	3.6	4.8
63	0.33	2.2	2.2	2.2	3.1	3.6	4.8
64	0.33	2.2	2.2	2.2	3.1	3.6	4.8
65	0.33	2.2	2.2	2.2	3.1	3.6	4.8
66	0.33	2.2	2.2	2.2	3.1	3.6	4.8
67	0.33	2.2	2.2	2.2	3.1	3.6	4.8
68	0.33	2.2	2.2	2.2	3.1	3.6	4.8
69	0.33	2.2	2.2	2.2	3.1	3.6	4.8
70	0.33	2.2	2.2	2.2	3.1	3.6	4.8
71	0.33	2.2	2.2	2.2	3.1	3.6	4.8
72	0.33	2.2	2.2	2.2	3.1	3.6	4.8
73	0.33	2.2	2.2	2.2	3.1	3.6	4.8
74	0.33	2.2	2.2	2.2	3.1	3.6	4.8
75	0.33	2.2	2.2	2.2	3.1	3.6	4.8
76	0.33	2.2	2.2	2.2	3.1	3.6	4.8
77	0.33	2.2	2.2	2.2	3.1	3.6	4.8
78	0.33	2.2	2.2	2.2	3.1	3.6	4.8
79	0.33	2.2	2.2	2.2	3.1	3.6	4.8
80	0.33	2.2	2.2	2.2	3.1	3.6	4.8
81	0.33	2.2	2.2	2.2	3.1	3.6	4.8
82	0.33	2.2	2.2	2.2	3.1	3.6	4.8
83	0.33	2.2	2.2	2.2	3.1	3.6	4.8
84	0.33	2.2	2.2	2.2	3.1	3.6	4.8
85	0.33	2.2	2.2	2.2	3.1	3.6	4.8
86	0.33	2.2	2.2	2.2	3.1	3.6	4.8
87	0.33	2.2	2.2	2.2	3.1	3.6	4.8
88	0.33	2.2	2.2	2.2	3.1	3.6	4.8
89	0.33	2.2	2.2	2.2	3.1	3.6	4.8
90	0.33	2.2	2.2	2.2	3.1	3.6	4.8
91	0.33	2.2	2.2	2.2	3.1	3.6	4.8
92	0.33	2.2	2.2	2.2	3.1	3.6	4.8
93	0.33	2.2	2.2	2.2	3.1	3.6	4.8
94	0.33	2.2	2.2	2.2	3.1	3.6	4.8
95	0.33	2.2	2.2	2.2	3.1	3.6	4.8
96	0.33	2.2	2.2	2.2	3.1	3.6	4.8
97	0.33	2.2	2.2	2.2	3.1	3.6	4.8
98	0.33	2.2	2.2	2.2	3.1	3.6	4.8
99	0.33	2.2	2.2	2.2	3.1	3.6	4.8
100	0.33	2.2	2.2	2.2	3.1	3.6	4.8
101	0.33	2.2	2.2	2.2	3.1	3.6	4.8
102	0.33	2.2	2.2	2.2	3.1	3.6	4.8
103	0.33	2.2	2.2	2.2	3.1	3.6	4.8
104	0.33	2.2	2.2	2.2	3.1	3.6	4.8
105	0.33	2.2	2.2	2.2	3.1	3.6	4.8
106	0.33	2.2	2.2	2.2	3.1	3.6	4.8
107	0.33	2.2	2.2	2.2	3.1	3.6	4.8
108	0.33	2.2	2.2	2.2	3.1	3.6	4.8
109	0.33	2.2	2.2	2.2	3.1	3.6	4.8
110	0.33	2.2	2.2	2.2	3.1	3.6	4.8
111	0.33	2.2	2.2	2.2	3.1	3.6	4.8
112	0.33	2.2	2.2	2.2	3.1	3.6	4.8
113	0.33	2.2	2.2	2.2	3.1	3.6	4.8
114	0.33	2.2	2.2	2.2	3.1	3.6	4.8
115	0.33	2.2	2.2	2.2	3.1	3.6	4.8
116	0.33	2.2	2.2	2.2	3.1	3.6	4.8
117	0.33	2.2	2.2	2.2	3.1	3.6	4.8
118	0.33	2.2	2.2	2.2	3.1	3.6	4.8
119	0.33	2.2	2.2	2.2	3.1	3.6	4.8
120	0.33	2.2	2.2	2.2	3.1	3.6	4.8
121	0.33	2.2	2.2	2.2	3.1	3.6	4.8
122	0.33	2.2	2.2	2.2	3.1	3.6	4.8
TOTAL	378.0	268	268	268	1066	437	526

